

JIUキャンパスへのアクセス

- JR外房線大網駅またはJR総武本線成東駅乗り換え、JR東金線求名(ぐみょう)駅下車徒歩5分
- 千葉東金有料道路「東金インターチェンジ」より車で20分
- JR東京駅、JR横浜駅(アクアライン、JR木更津駅経由)、JR西船橋駅、JR大網駅、JR蘇我駅および京成成田駅(JR成東駅経由)よりシャトルバス運行

前往JIU校区的交通指南

- 在JR外房线大网站或者JR总武本线成东站换乘JR东金线，于“求名”站下车步行约5分钟。
- 千葉東金收費高速公路東金出口處開車約20分鐘。
- 在JR東京站、JR橫濱站、(東京灣橫斷道路、JR木更津站經由)JR西船橋站、JR大網站、JR蘇我站、JR成東站及京成成田站有校車接送(用---表示)(但入學考試時不能乘用)。

前往JIU校区的交通指南

- 在JR外房線大網站或者JR總武本線成東站換乘JR東金線，於“求名”下車步行約5分鐘。
- 千葉東金收費高速公路東金出口處開車約20分鐘。
- 在JR東京站、JR橫濱站、(東京灣橫斷道路、JR木更津站經由)JR西船橋站、JR大網站、JR蘇我站、JR成東站及京成成田站有校車接送(用---表示)(但入學考試時不能乘用)。

JIU 캠퍼스 교통안내

- JR소토보우센(外房線)오오아미(大網)역 또는 JR소우부혼센(總武本線) 나루토우(成東)역에서 JR토우가네센(東金線)으로 갈아타서 구묘우(求名)역에서 내립니다. 구묘우(求名)역 하차도보 5분
- 치바(千葉)토우가네(東金) 유료도로에서 자동차로 20분
- JR도쿄역, JR요코하마역(아쿠아라인, JR키사라즈(木更津)역 경유), JR니시후나바시(西船橋)역, JR오오아미(大網)역, JR소가(蘇我)역 및 케이세나리타(京成成田)역 [JR나루토우(成東)역 경유]에서 셔틀버스 운행

Access to JIU Campus

- Change at Oami Station on the JR Sotobo Line, or Naruto Station on the JR Sobu Main Line, to the JR Togane Line, and get off at Gumyo. Approx. 5 min. from Gumyo Station to JIU on foot.
- Approx. 20 min. by car from the Togane Interchange of the Chiba-Togane Toll Road.
- Shuttle buses (indicated by "----") are available from each station listed below: JR Tokyo, JR Yokohama (via Aqua-Line), JR Kisarazu, JR Nishifunabashi, JR Oami, JR Soga and Keisei Narita stations.



〒283-8555 千葉県東金市求名1番地 城西国際大学 留学生別科  
 TEL.0475-55-8859 海外から +81-475-55-8859  
 FAX.0475-53-2207 海外から +81-475-53-2207



留学生別科の学生によるインタビューなど情報満載のホームページ

<http://jiu.ac.jp/bekka/>

# 城西国際大学

JOSAI INTERNATIONAL UNIVERSITY

# 留学生別科

School of Japanese Language and Culture

P07-P10  
城西国際大学  
留学生別科

P11-P14  
城西國際大學  
留學生別科

P15-P18  
조사이국제대학  
유학생별과

P19-P22  
JOSAI INTERNATIONAL UNIVERSITY  
Japanese Studies Program

## 別科生への優遇措置

### 大学・大学院進学に際しての優遇措置

1. 本学学部・大学院への推薦ならびに優遇(入学金免除ならびに授業料減免)
2. 本学学部・大学院選考時の一部科目を免除
3. 私費外国人留学生学習奨励費採用枠の適用

※ 別科在籍中の成績・人物が優秀な学生については、別科の推薦により本学学部・大学院の授業聴講が可能(本学学部・大学院に入学した際には単位認定が可能)

※ 成績優秀者への褒賞制度(成績・出席・人物の優秀者)

### 別科生のための学習環境

別科留学生は、図書館、コンピュータ機器、グラウンド、体育館、食堂など、城西国際大学の施設を使用することができます。



パソコン室

## 別科生の教育支援

### アドバイザー制度

専任教員が学生にアドバイザーとしてつき、留学生活の様々な問題に関して親切に相談にのります。

### 教員組織

専任教員以外にも城西国際大学の学部や大学院の先生が、たくさんの授業を担当するので、新鮮な知的刺激を受けることができます。

### 日本語での授業

授業はすべて日本語で行われます。留学生の皆さんは常に実践的な日本語を聞くことによって、短期間で日本語を習得することが期待されます。

### コンピュータ文章作成

現代のビジネスや学習に不可欠のコンピュータの操作を基礎から習得できます。

### アパートの紹介

城西国際大学のある東金市は、千葉県内有数のビーチにほど近い風光明媚な小都市です。成田空港からはシャトルバスで30分のアクセスで、東京や横浜といった主要な都市へもシャトルバスで容易に訪れることができます。地域住民とオーナー達の理解のもと、留学生のための住まいとして月40,000円の一人部屋、あるいは月20,000円の二人部屋のアパートメントを提供しています。

### キャンパスライフ

別科留学生は大学祭、クラブ活動や地域活動へ参加して日本人学生だけでなく多くの留学生と交流することができます。

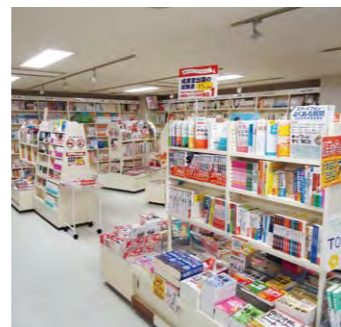
## キャンパスライフ



学生食堂



ステーショナリーショップ



ブックセンター(紀伊国屋書店)



水田記念図書館

## 城西国際大学への進学先

### 学部

#### 経営情報学部

##### 総合経営学科/企業マネジメントコース

販売、企画、流通、物流、国際ビジネス分野、企業で活躍できる人材を育成します。

##### 総合経営学科/公共マネジメントコース

公務員など公的機関で活躍できる人材やNPO、NGOなど非営利組織で社会貢献や国際貢献できる人材を育成します。

##### 総合経営学科/健康スポーツ・生活マネジメントコース

健康やスポーツ・消費生活の分野で、消費生活アドバイザーや健康・スポーツマネジメントの専門家を育成します。

##### 総合経営学科/情報マネジメントコース

ITソリューションや情報処理、通信の分野で活躍する人材、企業でITを駆使して企画や分析を担当する専門家を育成します。

#### 国際人文学部

##### 国際文化学科

「異文化理解力」を持ち国際感覚に優れた広い視野と洞察力を身につけた人材を育成します。

##### 国際交流学科

異文化交流を実践するための知識と問題解決のためのコミュニケーション能力や語学力を育成します。

#### 福祉総合学部

##### 福祉総合学科

社会福祉、児童福祉と保育、精神保健福祉、介護福祉が学べる4コースを揃え、専門的な知識・スキルを身に付けた福祉専門職を育成します。

#### 薬学部

##### 医療薬学科

高齢者医療と在宅医療を中心とした地域医療を担える人材素養を持った薬剤師を養成します。

#### メディア学部

##### メディア情報学科

情報・デザイン・映像・サウンドのメディアを統合して学び、新たな創造力と制作能力を育成します。

#### 観光学部

##### ウェルネスツーリズム学科

語学力やホスピタリティ、観光事務、関連資格対策など、従来必要とされてきたことだけではなく、地域の文化や自然、心と体の健康についても学び、21世紀にふさわしい、観光をより深く魅力的なものに仕上げていく人材を育成します。

#### 環境社会学部

##### 環境社会学科

環境社会学部では「環境」の知識を学ぶとともに、自然豊かな千葉の地で「自然にふれ」「緑を育てる」経験を積むことで「自然環境に対する深い理解」と「実践的な緑の活用技術」を備えた人材を育成します。知識・理念・技術を兼ね備えた真の環境専門家を養成します。

#### 看護学部

##### 看護学科

看護の基本として必要な知識や技術に、自分の将来や目標に合ったプラスαの力を養うことで、自らの活躍領域をひろげられる、チャレンジ精神旺盛な看護師を育成していきます。

### 大学院

#### 人文科学研究科

##### 国際文化専攻[修士課程]

地球文化研究として、日本文化・アメリカ文化の独自性を学ぶとともに、比較文化研究によって日本・アメリカ・アジア・ヨーロッパの文化を相対的に理解することを目的としています。

##### 女性学専攻[修士課程]

20世紀後半に成立した新しい研究領域である女性学の発展を目指して、理論と方向及びフェミニズム批判を学び、さらにはジェンダー論の研究を目的としています。

##### グローバルコミュニケーション専攻[修士課程]

国際人としての態度と豊かな教養、異文化理解力を基盤とし、言語の習得や言語運用の専門知識と実践能力を備えた人材を育成します。

##### 比較文化専攻[博士課程]

比較文化論分野と比較ジェンダー論分野との研究交流を押し進め、新しい文化研究の方法とその成果を追及します。同時に、自立した研究者、高度に専門的な職業人の養成を目指しています。

#### 経営情報学研究科

##### 起業マネジメント専攻[修士・博士課程]

現代の経営環境に適応できる人材を育成するために、戦略・情報マネジメントに関する教育に重点を置き、国際的な視野で研究・教育を行うことを目的としています。

#### 福祉総合学研究科

##### 福祉社会専攻[修士課程]

高度な福祉社会における多様かつ複合化された福祉ニーズに積極的に取り組み、リーダーシップを発揮しつつ、福祉に関する様々な課題に対応できる福祉の高度専門職業人を養成します。

#### ビジネスデザイン研究科

##### ビジネスデザイン専攻[修士課程]

マーケティング、会計、企業戦略などの専門知識だけでなく、それらをシステムとして構築し、表現できるスキルを身につけます。社会人を主な対象として夜間開講制のビジネススクール(MBA)です。

#### 薬学研究科

##### 医療薬学専攻[博士課程]

日本の保健・医療・福祉を総合的・複合的な視野で捉え実務者としての力量と、科学者としての洞察力・研究マインドを併せ持つ人材を育成していきます。

#### 国際アドミニストレーション研究科

##### 国際アドミニストレーション専攻[修士課程]

21世紀の日本が多様化、国際化、複雑化していく環境下、国際アドミニストレーション研究科は、国際的な専門と教養をもちグローバルに活躍できる人材を育成いたします。

# 留学生别科

城西国际大学留学生别科是为希望进入大学或研究生院的留学生以及短期留学的外国学生而设立的。教学本着【准确·易懂】【便于理解】【有趣】的方针，使学生在短暂的一年里以集中训练的方式学到高质量的日语以及日本文化知识。另外，也为将要升入大学本科，研究生院的学生制定了具体的教学方针，开设了日语能力考试N1、N2对策讲座和日本留学考试对策讲座（日语220分以上）。每个人可以根据自己的升学目标进行学习。此外，研究生院升学课程会教授论文写作的基础知识，因此学生在进入研究生院后也可以独立完成研究。别科热诚欢迎来自亚洲各国的留学生。通过与文化背景不同的学生进行日常交流，培养其国际意识。别科以培养学生具有较强的活动能力为目标。即使学生结业回国后，也可以在“国际社会”中起到积极的作用。

## ● 研究生院基础教学

留学生别科  
(研究生院升学课程)

研究生院

## 日本文化·商务专修课程

日本文化·商务专修课程，主要是为了留学生能够顺利完成大学以及研究生院的教学内容而对他们进行的日语培训。教学主要以日语授课为中心，其目的在于加深学生对日本文化以及商务知识的理解，并提高其日语语言水平。教学对象以具有日语能力考试N3水平的留学生为主。毕业时力求全员通过日语能力考试N1，N2，或日本留学考试日语科目达到220分以上。

## 日语专修课程

日语专修课程，以让学生达到可以适应本科教学的日语能力为第一目标。在1年的学习结束时为了可以达到相应水平的语言表达能力以及理解能力，学生个人的预习和复习是不可缺少的。教学对象以具有日语能力考试N5程度的学生为主。毕业时力求全体学生通过日语能力考试N2，或日本留学考试日语科目达到220分以上。

## ● 本科升学与就业

留学生别科

本科

就业

# 主要讲课科目与内容

## 日本文化·商务专修课程

【※包含选修课共33个以上学分】

### 上级日语 I (A·B) · II (A·B) · III (A·B)

这些课程主要是为具有一定日语基础知识学生提高其语言表达能力和理解能力而开设的。

### 论文写作基础论 I · II

本课程的开发目的是为了培养学生在研究生院能够用日语完成硕士论文的基础能力和技巧。

### 商务概论

在对企业经营进行概述的同时，通过商业模拟方式来掌握实际经营规则。

### 日本经营文化论

学习经营学基础与日本企业的经营方式。

### 日本文化演习 I · II

跨文化交际论

商务会计论

LL基础英语

计算机日语写作

日本文化研修 I · II

日语考试特别讲义

基础讨论

单位数	
必修	選択
各4	
各2	
2	
2	
各1	
	2
	2
	2
	2
	各1
	各4
1	

## 日语专修课程

【※包含选修课共37个以上学分】

### 日语 I ~ VI

这些课程是为日语初学者而开设的，以发音和文字为起点，逐步指导学生进入会话既文字表达的中级阶段。

### 日语综合演习 I · II

通过学习报纸和电视的语言与词汇，掌握日语的一般词汇，并正确理解文章上下文所表达的意思。

### LL基础英语

使用LL器材学习一些适用于生活的简单英语。

### 计算机日语写作

从对于现代社会的商务及文件制作不可缺少的计算机应用的基础开始学习。

### 日本文化研修 I · II

到校外进行实地学习，增强学生对日本文化的理解。

### 日语考试特别讲义 I · II

为使学生在日本留学生考试以及日语能力考试中取得高分而开设的课程。

### 日本文化演习 I · II

通过学习日本舞蹈，接触日本文化，学习日本的礼仪和动作举止，以达到国际交流的目的。

### 基础讨论

指导老师对每个学生进行生活指导、学习指导以及升学方向的指导。

单位数	
必修	選択
各4	
各4	
	2
	2
各1	
	各4
	各1
1	

日本舞蹈课程结业证颁发仪式



计算机课授课情景



新生入学纪念照



体验日本传统插花艺术



日语课授课情景



## 对别科留学生的优惠制度

### 升入本科·研究生院时的优惠制度

1. 经过推荐升入城西国际大学本科、研究生院的学生、学费给予优惠（免除入学手续费以及减免学费）
2. 参加大学本科、研究生院考试时，对于个别科目免除考试
3. 可享受自费外国人留学生学习奖励费

※ 别科在学中品学兼优的学生，经过别科的推荐可以到大学本科、研究生院旁听（升入城西国际大学本科、研究生院时、学分予以承认）

※ 对成绩优秀者，实行奖励制度（成绩、出席率、人品优秀者）

### 别科生的学习环境

别科留学生可以和大学本科学的学生一样共同使用城西国际大学的图书馆、电脑设备、操场、体育馆、及食堂等设施。



计算机房

## 别科的教育特征

### 教师辅导制度

专任教员除对学生进行个别辅导之外，还针对留学生生活中的有关问题予以亲切地指导。

### 教师队伍

除专任教员外，城西国际大学本科及研究生院的教师也担任别科的教学任务，使学生能学到丰富的语言和文化知识。

### 用日语授课

别科全部用日语讲课。从而使留学生可以经常听到使用中的日语，并期望大家在短时间内学好日语。

### 计算机日语写作

从对于现代社会的商务及文件制作不可缺少的计算机应用的基础开始学习。

### 介绍公寓、住房

城西国际大学坐落于千叶县东金市，是县内为数不多的风光明媚的临海城市。从学校乘坐校车，30分钟即可到达成田国际机场。校车还直通包括东京、横滨在内的多个主要城市。在学校附近居民和房东的帮助下，留学生可以选择入住40,000日元的单人公寓或者20,000日元的双人公寓。

### 校园活动

别科的留学生可以参加大学祭、俱乐部活动及地区组织的各项活动。他们不仅能和日本学生而且还能和许多留学生进行交流。

新生参加开学典礼



圣诞节合影



日本文化研修(国立历史民俗博物馆)



## 升入城西国际大学的院系

### 本科

#### 经营信息系

##### 综合经营专业/企业管理课程

培养将来能成功地活跃在销售、企划、流通、物流、国际商务等领域的专门人才。还就专业资格取得、企业家的培养、继承家族事业的技巧进行指导。

##### 综合经营专业/公共管理课程

培养如公务员等从事于政府机关的人材，和从事于非营利组织（NPO 和 NGO）能为国际社会做贡献的人材。

##### 综合经营专业/健康、运动、生活管理课程

培养将从事于消费生活、环境问题、健康及体育等领域的专家、顾问和管理人材。

##### 综合经营专业/信息管理课程

培养将从事于IT解决方案信息处理和通信等领域的专门人才、以及可应用IT技术进行企业内部的经营策划和调查分析的专家人材。

#### 国际人文系

##### 国际文化专业

培养掌握对不同文化的国际理解能力，并具有宽广的视野和深邃的洞察力的人材。

##### 国际交流专业

培养掌握与不同文化交流的相关知识，并具备能够解决问题的交际能力与语言能力。

#### 福祉综合系

##### 福祉综合专业

培养具备福祉综合知识，思维广泛，能具体对应，具有高度伦理观，丰富的专业知识，具有行动力的社会福祉人材。

#### 药理学系

##### 医疗药学专业

培养能够承担以老人和家庭病床服务为中心，并具备该素质的药剂师。

#### 传媒系

##### 传媒信息专业

综合学习设计、信息、视频、音响等媒体技术，培养学生的创新意识和动手能力。

#### 观光系

##### 健康旅游专业

本专业不仅重视语言运用能力，服务管理，旅游业务以及考取相关专业资格等传统专业知识，而且开设有关地区文化，身心健康等方面的新颖课程，培养适合21世纪的具有深入全面的旅游知识的新型人材。

#### 环境社会系

##### 环境社会专业

环境社会学院在讲授【环境】知识的同时，利用千叶地区的丰富自然条件使学生积累【接触自然】【培育绿色生态】的经验。在此基础上培养【对自然环境有深刻理解】和【对绿色生态的活用技术具有实践经验】的人才。并培养真正的具有知识、理念和技术的环学家。

#### 护理系

##### 护理专业

学习护理必要的基础知识和技术，培养学生为实现自己的理想和目标必备的能力，令其拓展自我视野，培育富有挑战精神的护士。

### 研究生院

#### 人文科学研究科

##### 国际文化专业【硕士课程】

在地域文化研究中，学习日本文化和美国文化的独特性的同时，通过比较文化的研究来加深对日本、美国、亚洲和欧洲的文化的相对理解和认识。

##### 女性学专业【硕士课程】

女性学是二十世纪后期建立起来的新兴研究领域。该专业除学习女性学的发展、理论和方法之外，还研究女性主义文学批评及社会性别论。

##### 国际交流专业【硕士课程】

培养具有作为国际人的态度和良好教养、以多元文化的理解力为基础、具备语言学习以及语言运用专业知识及实践能力的人才。

##### 比较文化专业【博士课程】

通过对比较文化论和比较社会性差论的研究，探求文化研究的新方法。同时，培养具有独立研究能力的人材及高水平的专业人材。

#### 经营信息学研究科

##### 创业管理专业【硕士·博士课程】

该专业主要目的为培养适应国际化时代的现代企业经营管理人材。教学侧重企业管理和情报管理，并培养学生的国际思维能力。

#### 福利综合学研究科

##### 福利社会专业【硕士课程】

努力满足现代有关高度福祉社会的多样化，复杂化的福祉需求，充分发挥指导作用，培养成符合现代福祉进化要求的高度专业人材。

#### 商业设计研究科

##### 商业设计专业【硕士课程】

不仅学习市场活动、会计、企业战略等专业知识，还要将它们构筑成新的体系，并加以掌握和表现。以在职者为主要对象，设置成夜间授课的商务（MBA）学校。

#### 药学研究科

##### 医疗药学专业【博士课程】

本课程旨在培养对日本保健、医疗、福利等方面拥有综合性、复合性视野的实干家的能力以及有科学工作者的洞察力和探索精神的人才。

#### 国际行政管理研究科

##### 国际行政管理专业【硕士课程】

在21世纪日本多样化、国际化、复杂化的背景下，国际行政管理研究科旨在培育具有专业知识和良好教养，并能活跃在世界舞台的国际化人才。

# 留學生別科

城西國際大學留學生別科是為了進入大學和研究所及短期留學生所設立的。教學本著「正確・簡單」「易懂」「有趣」的教育方針使得學生在短暫的一年內以集中訓練的方式學到高品質的日本文化和日語。此外，為了進入大學和研究所，也開設了針對日本語能力測驗N1，N2及日本留學考試的對策講座，根據每個人升學的目標提供了各種不同的途徑。此外，研究生院升學課程會教授論文學作的基礎知識，因此學生在進入研究生院後也可以獨立完成研究。主要是歡迎亞洲各國的留學生，透過來自不同文化背景的學生彼此間生活中的交流，培養國際觀，即使學生們畢業回國後也能夠擁有在「國際社會」中活躍自如的能力。

## ● 研究所基礎教學

留學生別科  
(研究生院升學課程)

研 究 所

介紹大學本科專業的說明會



## 日本文化・商務專修課程

日本文化・商務專修課程，是為了使學生具備足夠的日語能力，以理解大學與研究所的課程內容而設立的專修課程。在教學方面，以日語授課為中心，其目的是為了理解日本文化・商務和提升學生的日語能力水平。主要是提供具有日語能力檢定N3級的留學生的學習課程。以全體學生在畢業之前皆能達到日語能力檢定N1、N2級或是日本留學試驗日語科目220分以上為目標。

## 日語專修課程

日語專修課程，是以培養充分了解大學講課的日語能力。經由一年短暫的學習，希望能夠達到一定的語言理解和表達程度，課前預習和課後複習是不可欠缺的。主要是讓具有日語能力檢定N5級程度的留學生參加。在畢業之前，以全體學生皆能達到日語能力檢定N2級或日本留學試驗日語科目220分以上為目標。

## ● 本科升學與就業

留學生別科

本科

就業

日語課授課風景



為加深教員和學生交流舉行的懇談會



# 主要講課科目與內容

## 日本文化・商務專修課程

[ ※含選修科目在內，須修滿33學分以上 ]

科目名稱	學分數	
	必修	選修
上級日語Ⅰ(A・B)・Ⅱ(A・B)・Ⅲ(A・B)	各4	
論文寫作基礎論Ⅰ・Ⅱ	各2	
商務概論	2	
日本經營文化論	2	
日本文化研究Ⅰ・Ⅱ	各1	
跨文化交際論		2
商務會計論	2	
LL基礎英語		2
計算機日語寫作		2
日本文化研究Ⅰ・Ⅱ		各1
日語能力檢定特別講解Ⅰ・Ⅱ		各4
基礎討論	1	

## 日本語專修課程

[ ※含選修科目在內，須修滿37學分以上 ]

科目名稱	學分數	
	必修	選修
日本語Ⅰ～Ⅵ	各4	
日本語綜合研究Ⅰ・Ⅱ	各4	
LL基礎英語		2
計算機日語寫作		2
日本文化研究Ⅰ・Ⅱ		各1
日語能力檢定特別講解Ⅰ・Ⅱ		各4
日本文化研究Ⅰ・Ⅱ		各1
基礎討論		1

春季畢業典禮



日本舞蹈課程



## 對別科留學生的優遇措施

### 升入本科・研究所時的優惠制度

1. 經過推薦升入城西國際大學本科、大學院的、學費給予優惠(入學金免除以及學費減免)
2. 參加大學本科、大學院考試時,對於個別科目免除試驗
3. 適用自費外國人留學生學習獎勵費的採用範圍

※ 別科在學中人品、成績優秀的學生,經過別科的推薦可以到大學本科、大學院旁聽(升入城西國際大學本科、大學院時、學分予以承認)

※ 對成績優秀者,實行獎勵制度(成績、出席率、人品優秀者)

### 別科生的學習環境

別科留學生可以和大學的同學共同使用城西國際大學的圖書館、電腦設備、操場、體育館、及學校餐廳等設施。



計算機教室

## 別科的教育特徵

### 顧問制度

專任教員除對學生進行個別輔導之外,還針對留學生生活中的有關問題給與耐心親切地指導。

### 教員組織

除專任教員外,城西國際大學本科及大學院的老師也擔任別科的教學,使學生能學到豐富的語言和文化知識。

### 日語講課

別科全部用日語講課,從而使留學生可以經常聽到使用中的日語,希望大家可以在短時間內學好日語而努力。

### 計算機日語寫作

從對於現代社會的商務及文件製作不可缺少的計算機應用的基礎開始學習。

### 介紹公寓、住房

城西國際大學座落于千葉縣東金市,是縣內為數不多的風光明媚的臨海城市。從學校乘坐校車,30分鐘即可到達成田國際機場。校車還直通包括東京、橫濱在內的多個主要城市。在學校附近居民和房東的幫助下,留學生可以選擇入住40,000日元的單人公寓或者20,000日元的兩人公寓。

### 校園活動

別科的留學生可以參加大學祭、社團活動及地區組織的各項活動。不僅能和日本學生而且還能和許多留學生進行交流。

日本舞蹈課程



日語課授課風景



班級同學合影



## 升入城西國際大學的學院

### 本科

#### 經營情報學院

##### 綜合經營學系/企業經營課程

在販賣、企劃、物流、國際商業等領域中,培養能活躍於企業之中的人才。

##### 綜合經營學系/公共管理課程

培養能活躍於公家機關及在NPO、NGO等非營利性組織中能提供社會貢獻及國家貢獻的人才。

##### 綜合經營學系/健康・運動・生活管理課程

在健康或運動・消費生活的領域裡,培養消費生活顧問及健康・運動管理專家。

##### 綜合經營學系/情報經營課程

培養在IT對策、資訊處理・通信等相關領域活躍的人才及在企業內擔任能活用IT來企畫及分析的專家。

#### 國際人文學院

##### 國際文化學系

培育具備「異文化理解能力」、國際觀和視野寬闊有洞察力的人材。

##### 國際交流學系

培育異文化交流的必需知識,解決問題時所需要的言語及溝通能力。

#### 福祉綜合學院

##### 福祉綜合學系

培養具備綜合福利的知識,思維廣泛,擁有高度倫理觀,豐富的知識,具備確實實行能力的社會福祉人才。

#### 藥學院

##### 醫療藥學系

以高齡者醫療及在宅醫療為中心,培養具備地域醫療素養的藥劑師。

#### 媒體學院

##### 媒體情報學系

從設計、情報、映像、音效媒體的綜合學習中培養嶄新的創造力和製造力和製造能力。

#### 觀光學院

##### 健康旅遊學系

本專業不僅重視語言運用能力,服務管理,旅遊業務以及考取相關專業資格等傳統專業知識,而且開辟有關地區文化,身心健康等方面的新穎課程,努力培養適合21世紀的具有深入全面的旅遊知識的新型人材。

#### 環境社會學院

##### 環境社會學系

環境社會學部方面隨著學習「環境」的知識,透過有豐富自然資源的千葉,累積「接觸自然」、「培育綠地」的經驗,養成具備「對於大自然有更深層的理解」和「實踐綠地活用技術」的人才。培養真正兼具知識・理念・技術的環境專門學家。

#### 護理學院

##### 護理專業

學習護理必要的基礎知識和技術,培養學生為實現自己的理想和目標必備的能力,令其拓展自我視野,培育富有挑戰精神的護士。

### 研究所

#### 人文科學研究所

##### 國際文化專業[碩士課程]

在地域文化研究中,學習日本文化和美國文化的獨特性的同時,並通過比較文化的研究來加深。對日本、美國、亞洲和歐洲的文化的相對理解和認識。

##### 女性學專業[碩士課程]

女性學是二十世紀後期建立起來的新興研究領域。該專業除學習女性學的發展、理論和方法之外,還研究女性主義文學批評及性差別論。

##### 國際交流專業[碩士課程]

培養具有作為國際人的態度和良好教養、以多元文化的理解力為基礎、具備語言學習以及語言運用專業知識及實踐能力的人才。

##### 比較文化專業[博士專攻]

通過對比較文化論和比較社會性差別論的研究,探求文化研究的新方法。同時,培養具有獨立研究能力的人材及高水平的專業人材。

#### 經營情報學研究所

##### 創業經營管理專業[碩士、博士課程]

該專業主要目的為培養適應國際化時代的現代企業經營管理人材。教學著重企業管理和情報管理,並培養學生的國際思維能力。

#### 福祉綜合學研究所

##### 福祉社會專業[碩士課程]

努力滿足現代有關高度福祉社會的多樣化、複雜化的福祉需求,十分發揮指導作用,培養成符合現代福祉化要求的高度專業人材。

#### 商務設計研究所

##### 商務設計專業[碩士課程]

不僅學習市場活動、會計、企業戰略等專業知識,還要將它們構築成新的體系,並加以掌握和表現。將以就職者為主要對象,設置成夜間授課的商務(MBA)學校。

#### 藥學研究所

##### 醫療藥學專業[博士課程]

本課程旨在培養對日本保健、醫療、福利等方面擁有綜合性、複合性視野的實幹者的能力以及有科學工作者的洞察力和探索精神的人才。

#### 國際行政管理研究所

##### 國際行政管理專業[碩士課程]

在21世紀日本多樣化、國際化、複雜化的背景下,國際行政管理研究所旨在培育具有專業知識和良好教養,並能活躍在世界舞臺的國際化人才。

# 유학생별과

조사이국제대학 유학생 별과는 대학원 및 대학에 진학 을 희망하는 유학생이나 단기유학생을 위한 「정확·평이」「알기 쉽게」「재미있게」수업을 진행하는 지도이념을 가지고 1년간의 단기집중방식에 의해 질이 높은 일본문화·일본어의 교육을 실시하고 있습니다. 나아가 대학·대학원진학을 위한 구체적 대책으로, 일본어능력시험 레벨N1·N2, 일본유학시험(일본어220점 이상)의 대책 강화를 개강하고, 개인이 목표하고 있는 진학등의 길을 열어 주고 있습니다.

또, 대학원 진학 코스에서는 논문작성의 기초를 배우기 때문에 대학원에 진학 해서도 자립하여 연구를 할 수 있습니다.

주로 아시아로부터 많은 유학생을 받아들이고 이종의 문화를 가진 학생의 일상적인 교류에 의해서, 글로벌한 감각을 양성해 본국에 돌아가서도 「국제사회를 사는」 인재로써 활약하는 것을 목표로 하고 있습니다.

## ● 대학원 베이스 칼리지

유학생 별과  
(대학원진학코스)

대학원

## 일본문화·비즈니스 전수과정

일본문화·비즈니스 전수과정에서는 학부및 대학원에서의 강의를 이해할수 있는 일본어능력을 몸에 익히기 위한 커리큘럼이 짜여져 있습니다.수업에서는, 일본어에 의한 강의를 중심으로, 일본문화와 비즈니스의 이해와 일본어능력의 향상을 도모합니다. 주로 일본어능력 레벨N3정도의 유학생이 배우고 있습니다. 졸업까지, 전원이 일본어능력시험 레벨N1·N2 또는 일본유학시험 일본어과목 220점이상을 목표로 합니다.

## 일본어전수과정

일본어전수과정에서는 학부에서의 강의를 수강할 수 있는 일본어능력을 익히는 것을 제1의 목표로 하고 있습니다. 1년의 수료시에는 그러한 표현력과 이해력을 습득하는 것이 기대되므로, 연습과 복습을 하는 것이 불가결합니다. 주로 일본어능력레벨N5 정도의 유학생이 배우고 있습니다. 졸업까지, 전원이 일본어능력시험 레벨N2 또는 일본 유학 시험 일본어과목 220점이상을 목표로 합니다.

## ● 학부 진학과 취직

유학생 별과

학부

취직

# 주요 수업 과목과 내용

## 일본문화·비즈니스 전수과정

[ ※선택과목을 포함해 33단위 이상을 습득함 ]

과목명	학점수	
	필수	선택
일본어상급 I (A·B)·II (A·B)·III (A·B)	각4	
일본어의 기초적 지식을 가지고 있는 학습자가, 보다 고도의 표현력과 이해력을 습득하는 것을 목표로 한다.		
논문작성기초론 I·II	각4	
대학원에 진학하여 일본어로 석사논문을 작성하기 위한 기초적인 능력과 기술을 양성하는 것을 목적으로 합니다.		
비즈니스개론	2	
기업 경영에 있어서 개념 설명을 함과 동시에 비즈니스 게임을 통한 실천적인 지식을 습득한다.		
비즈니스일본어론	2	
경영학의 기초와 일본 기업의 경영에 대하여 배웁니다.		
일본문화연수 I·II	각1	
이문화커뮤니케이션론		2
비즈니스 회계론	2	
LL 기초 영어		2
컴퓨터문장작성		2
일본문화연수 I·II	각1	
일본어시험 특별강의 I·II		각4
기초세미나	1	

## 일본어전수과정

[ ※선택과목을 포함해 37단위 이상을 습득함 ]

과목명	학점수	
	필수	선택
일본어 I ~ VI	각4	
일본어 초급자에 대해 발음,문자등 일본어의 초급으로부터, 회화,문장 표현등 중급단계에 이르기 까지를 지도합니다.		
일본어종합연습 I·II	각4	
신문·텔레비전등에서 사용되는 말을 참조 하면서 일본어의 일반적인 어휘를 마스터하고 문맥에 따른 어휘의 정확한 이해를 목표로 한다.		
LL 기초영어		2
LL기재를 이용해서 쉬운 영어에서 커뮤니케이션이 가능하도록 하는 것을 목표로 한다.		
컴퓨터문장작성		2
현대의 비즈니스나 문장 작성에 불가결한 컴퓨터의 조작을 기초로부터 습득합니다		
일본문화연수 I	각1	
학외에서의 현지 견학을 통해 일본 문화를 폭 넓게 이해합니다.		
일본어시험특별강의 I		각4
일본유학시험·일본어능력시험에서 고득점을 취득하도록 배웁니다.		
일본문화연습		각1
일본 무용을 통해서 일본문화에 접하고, 예의범절, 행동등을 습득해, 국경을 넘어서의 교류를 도모하고 있습니다.		
기초세미나	1	
어드바이저(adviser)가 학생 한사람 한사람의 상담과 학습 지도, 진로 지도를 합니다.		

우미호타르에서 일본문화연수 (학외연수)



국제교류라운지의 풍경



칠석 (소원을 빌면서)



미술관 견학



오리엔테이션



# 별과생애의 우대조치

## 학부 입학에 즈음한 우대조치

1. 본학 학부·대학원에의 추천 및 학비의 우대(입학금 면제 및 수업료 감면)
  2. 본학 학부·대학원 전형시의 일부 과목을 면제
  3. 사비 외국인 유학생 학습 장려비 채용범위의 적용
- ※ 별과 재적종의 성적인물이 우수한 학생에 대해서는, 별과의 추천에 의해 본학 학부·대학원의 수업 청강이 가능 (본학 학부대학원에 입학했을때에는 단위 인정이 가능)
- ※ 성적 우수자에게 포상제도 (성적 출석·인물의 우수자)

## 별과생을 위한 학습환경

별과유학생에게는 도서관, 컴퓨터기기, 운동장, 체육관, 식당 등 조사이국제대학의 전시설을 학부학생과 함께 이용할 수 있습니다.



컴퓨터룸

# 별과생의 교육지원

## 어드바이저 제도

전임교원이 학생의 상담자로 유학생들의 여러가지 문제에 관하여 친절히 상담을 해 드립니다.

## 교원조직

전임교원 이외에도 조사이국제대학의 학부, 대학원 교수가 많은 수업을 담당하고 있어, 신선한 지적 자극을 받을 수 있습니다.

## 일본어로 수업

모든 수업은 일본어로 진행됩니다. 유학생은 항상 실전적인 일본어를 들음으로서 단기간에 효과적인 일본어 습득을 기대할 수 있습니다.

## 컴퓨터문장작성

현대의 비즈니스나 문장 작성에 불가결한 컴퓨터 의 조작을 기초로부터 습득합니다

## 아파트, 기숙사 소개

조사이국제대학이 있는 토가네시는 치바현 내에서도 손꼽히는 해변이 가까운 도시로, 풍경과 경치가 맑고 아름다운 작은 도시입니다. 나리타 공항에서 셔틀 버스로 30분 소요로, 도쿄나 요코하마 주요 도시에도 셔틀 버스로 쉽게 갈 수 있습니다. 지역 주민과 소유자들의 이해 하에 유학생을 위한 거주지로 월 40,000엔의 독방, 또는 월 20,000엔의 2인용 투룸 아파트를 제공하고 있습니다.

## 캠퍼스 생활

별과유학생은 대학축제, 씨클활동, 지역활동에 참가하여 일본인 학생뿐만 아니라 많은 유학생과 교류할 수 있습니다.

입학식 후의 기념 사진



일본어 수업 모습



졸업식



# 학부 진학과 취직

## 학부

### 경영정보학부

#### ■ 종합경영학과 / 기업관리과정

판매, 기획, 유통, 물류, 국제 비즈니스 분야에서 활약할 수 있는 전문 인재를 양성함. 자격 취득, 창업가 육성 및 기업 계승의 노하우 등을 지도함.

#### ■ 종합경영학과 / 공공 관리과정

공무원 등 공적 기관에서 활약할 수 있는 인재와 NPO 및 NGO와 같은 비영리 조직에서의 사회적 공헌과 국제적 공헌 분야에서 활약 할 수 있는 인재를 육성함

#### ■ 종합경영학과 / 건강/스포츠/생활 관리과정

소비 생활, 환경 문제, 건강 및 스포츠 분야에서의 소비 생활 컨설턴트, 환경 전문가, 건강/스포츠 관리 전문가를 육성함

#### ■ 종합경영학과 / 정보관리과정

IT 솔루션, 정보 처리, 통신 분야에서 활약할 수 있는 인재, 기업 내부에서 IT 기술을 이용하여 경영 기획 및 조사 분석을 담당하는 전문가를 육성함.

### 국제인문학부

#### ■ 국제문화학과

[이문화 이해력]을 갖추고 국제 감각에 뛰어난 넓은 시야와 통찰력을 몸에 익힌 인재를 육성합니다.

#### ■ 국제교류학과

이문화 교류를 실천하기 위해서 지식과 문제해결을 위한 커뮤니케이션 능력과 어학력을 육성합니다.

### 복지종합학부

#### ■ 복지종합학과

종합적으로 복지를 파악하여 폭넓은 사고와 구체적인 대응이 가능하도록 "높은 윤리관, 풍부한 지식, 확실한 실행력을 갖춘 사회복지전문가"를 육성합니다.

### 약학부

#### ■ 의료약학부

고령자 의료와 재택요리를 중심으로한 지역 의료를 담당할 수 있는 소양을 갖춘 약제사를 육성합니다.

### 미디어학부

#### ■ 미디어 정보학과

디자인, 정보, 영상, 사운드의 미디어를 종합하여 배우며, 새로운 창조력과 제작능력을 육성합니다.

### 관광학부

#### ■ 웰니스 투어리즘학과

어학력과 호스피탈리티, 관광실무, 관련자격대행등, 종래에 요구되어 왔던 능력 뿐만아니라, 지역의 문화와 자연, 마음과 몸의 건강에 대해서도 학습하고, 21세기에 걸맞게, 관광을 보다 깊이있고 매력적으로 완성해 가는 인재를 육성합니다.

### 환경사회학부

#### ■ 환경사회학과

환경사회학부에서는 「환경」의 지식을 배우고 동시에 자연이 풍부한 짜바의 땅에서 「자연을 만지고, 「녹색을 기르며,」 경험을 축적하는 것으로 「자연환경에 대한 깊은 이해,」와 「실천적인 녹색의 활용기술,」을 갖춘 인재를 육성한다. 지식·이념·기술을 겸비한 진정한 환경전문가를 양성한다.

### 간호학부

#### ■ 간호학과

간호의 기본으로서 필요한 지식과 기술에, 자신의 장래나 목표에 맞는 플러스α 의 능력을 기르는 것으로, 자기의 활약하는 영역을 넓힐 수 있는, 도전 정신이 왕성한 간호사를 육성합니다.

## 대학원

### 인문과학연구과

#### ■ 국제문화전공 [ 석사과정 ]

지구문화연구로서 일본문화, 미국문화의, 독자성을 배우고 동시에 비교문화연구로 일본, 미국, 아시아, 유럽문화를 상대적으로 이해하는 것을 목적으로 합니다.

#### ■ 여성학전공 [ 석사과정 ]

20세기 후반의 새로운 연구분야인 여성학의 발전을 목표로 이론, 방법 및 페미니즘 비평을 배우고, 나아가 젠더론의 연구를 목적으로 합니다.

#### ■ 글로벌 커뮤니케이션 전공 (석사과정)

국제인으로서의 태도와 풍부한 교양, 이문화 이해력을 기반으로 해서 언어의 습득, 언어운용의 전문지식, 그리고 실천 능력을 갖춘 인재를 육성합니다.

#### ■ 비교문화전공 [ 박사과정 ]

비교문화론과 비교젠더론 분야의 연구교류를 추진해, 새로운 문화연구방법과 그 성과를 추구합니다. 동시에 연구자로서 자립과 고도의 전문적인 직업인의 양성을 목표로 합니다.

### 경영정보화연구과

#### ■ 기업매니지먼트전공 [ 석사과정, 박사과정 ]

현대 경영환경에 적응할 수 있는 인재를 육성하기 위하여 전략, 정보매니지먼트에 관한 교육에 중점을 두고 국제적인 관점에서 연구, 교육을 실행하는 것을 목적으로 합니다.

### 복지종합학부

#### ■ 연구과 복지사회전공 [ 석사과정 ]

고도의 복지사회에 있어서 다양하고 복잡화된 복지요구에 적극적으로 대처해, 리더십을 발휘하여 복지에 관한 여러가지 과제에 대응할 수 있도록 복지에 관한 고도의 전문직업인을 양성합니다.

### 비즈니스디자인연구과

#### ■ 비즈니스디자인전공 [ 석사과정 ]

마케팅, 회계, 기업전략등의 전문지식 뿐만아니라 그분야를 시스템으로 구축하여, 표현할 수 있는 기술을 몸에 익히도록 합니다. 주로 직장인을 대상으로한 야간강좌제의 비즈니스 학교(MBA)입니다.

### 약학 연구과

#### ■ 의료약학 전공 [ 박사과정 ]

일본의 보건·의료·복지를 종합적·복합적인 시야에서 파악해 실무자로서의 역량과 과학자로서의 동차력·연구 마인드를 함께 가진 인재를 양성하고 있습니다.

### 국제아도미니스트레슨 연구과

#### ■ 국제아도미니스트레슨 전공 [ 석사과정 ]

21세기의 일본이 다양화, 국제화, 복잡화 해 가는 환경 속에서 국제아도미니스트레슨 연구과는 국제적인 전문과 교양을 가지고 글로벌에 활약할 수 있는 인재를 육성합니다.



# Japanese Studies Program

The Japanese Studies Program of Josai International University offers high quality education in Japanese culture and language. The core curriculum is a one-year intensive course based on the concept that study should be concise and to the point, easy to understand and interesting, for foreign students who wish to advance to university or graduate school, and for those who intend to master the Japanese language on a short-stay. For students who wish to enter a Japanese university or postgraduate programmes, special preparatory courses are offered to help students pass the N1 and N2 levels of Japanese Language Proficiency Tests, and to surpass 220 points of the Japanese as a Foreign Language section, and to obtain high scores on the Japan and the World section of the Examination for Japanese University Admission for International Students. The postgraduate preparatory course also provides ample instruction in basic thesis writing so as to better prepare those students wishing to continue their education at the graduate level. The programme also aims at fostering global sense to mainly foreign students who are from other Asian countries through language training and cultural studies in order to promote cultural exchanges. Students who have completed this course are well prepared to play an active role in the international community when returning to their home countries.

## Special Course in Japanese Culture and Business Administration

This course is to furnish foreign students with language skills sufficient to understand lectures in the faculty and graduate schools. Through lectures mainly in Japanese, students improve their understanding of Japanese culture and business as well as Japanese language. In principle, students from abroad who have passed the N3 level of Japanese Proficiency Test take this course. This course provides not only language training, but also lectures on Introduction of Business Management and Information Science.

## Special Course in Japanese Language

This course is designed to give foreign students the Japanese language skills necessary to handle academic work at university level. With the completion of one school year, students will achieve a high level of language ability in expression and understanding. In principle, students from abroad who have passed N5 of the Japanese Language Proficiency Tests take this course. Students who want to enroll on this course are required to study basic Japanese for 150 hours or more before application.

## Admission to Undergraduate Courses / Support for Career Life in Japan or Abroad

### Japanese Studies Program

Undergraduate Faculties → Career Placements

## Graduate School Base College

### Japanese Studies Program (Postgraduate Preparatory Course)

Graduate School

Learning Japanese Flower Arrangement



Studying Japanese



Visiting the Awa Campus: Department of Tourism



# Curriculum Overview

## Special Course in Japanese Culture and Business Administration

[ ※Requires 32 credits including optional subjects ]

	Credits	
	Compulsory	Optional
<b>Japanese, Advanced Level I~IV</b>	4 each	
<b>Fundamentals of Thesis Writing I, II</b>	2 each	
<b>Introduction to Business Management</b>	2	
<b>Business Culture in Japan</b>	2	
<b>Seminar on Japanese Culture I, II</b>	1 each	
<b>Cross-cultural Communication Theory</b>		2
<b>Accounting</b>	2	
<b>LL Basic English</b>		2
<b>Essay Writing and the Computer</b>		2
<b>Cultural Excursion I, II</b>		1 each
<b>Preparatory for Japanese Tests I, II</b>		4 each
<b>Basic Seminar</b>	1	

## Special Course in Japanese Language

[ ※Requires 37 credits including optional subjects ]

	Credits	
	Compulsory	Optional
<b>Japanese Language I~IV</b>	4 each	
<b>Comprehensive Japanese I, II</b>	4 each	
<b>LL Basic English</b>		2
<b>Essay Writing and the Computer</b>		2
<b>Cultural Excursion I, II</b>		1 each
<b>Preparatory for Japanese Tests I, II</b>		4 each
<b>Seminar on Japanese Culture I, II</b>		1 each
<b>Basic Seminar</b>	1	

Enjoying the Welcome Party



Walking around the Campus



## Students in the Japanese Studies Program

### Special Grants / Privileges for Admission to Graduate and Postgraduate Programs

1. Reduction of tuition fees
2. Fast-track entrance to undergraduate and postgraduate schools
3. Scholarships

Note: Students are able to audit courses at undergraduate and postgraduate schools.

Note: Outstanding students will be recommended for an Honours Degree.

### Campus Environment

Students in the Japanese Studies Program can freely use the library, computer laboratories, all sports facilities and other JIU campus amenities.



Computer Room

## Advantages and Assistance

### Adviser System

Full-time teaching staff act as advisers to foreign students. These experienced professionals are available to give students academic and other advice vital to making the experience at JIU a rich and rewarding one.

### Teaching Staff

In addition to the full-time teaching staff who are dedicated to the Japanese Studies Programme, students have many opportunities to enjoy lectures given by staff from other JIU faculties. Students can thus experience a range of intellectual stimuli.

### Lectures in Japanese

All lectures are given in Japanese. Foreign students are thus expected to master all aspects of the Japanese language in order to benefit from the courses they take.

### Essay Writing and the Computer

Computers are critical to modern business and essay writing. Students will learn the basics of operating a computer for writing.

### Assistance in Finding Accommodation

JIU is located in the city of Togane, a picturesque, medium-size city near one of the largest beaches in Chiba Prefecture. By university shuttle bus, Togane is just 30 minutes away from Narita International Airport. Many of these university shuttle buses link the major cities nearby including Tokyo and as far as Yokohama. Thanks to the special arrangements with local realtors and owners, international students pay on average 40,000 yen a month for a one bedroom apartment or 20,000 yen if a student wishes to share a two bedroom apartment.

### Campus Life

Foreign students in the Japanese Studies Program are encouraged to take part in the annual campus festival and other local activities. Exchange with Japanese and other foreign students is a key feature of campus life at JIU.

### Participating in the University Festival



### Studying Japanese



### Walking around the Campus



## Undergraduate Faculties and Graduate Schools at Josai International University for International Students

### Undergraduate Faculties

#### Faculty of Management and Information Sciences

##### Department of Management Science / Business Management Course

The aim of this course is to educate students to be able to play an important role in sales, planning, and marketing departments in international business enterprises.

##### Department of Management Science / Public Management Course

The aim of this course is to educate students to be able to play an important role as public service personnel in non-profit or non-government organizations (NPO or NGO).

##### Department of Management Science / Health, Sports and Life Management Course

The aim of this course is to educate students to be able to play an important role in the areas of consumer life, environmental issues, health and sports.

##### Department of Management Science / Information Management Course

The aim of this course is to help students obtain an advanced qualification in Information Sciences and to be able to play an important role in the field of Information Technology.

#### Faculty of International Humanities

##### Department of Inter-Cultural Studies

Students will be trained to develop cosmopolitan perspectives and to be able to think from an inter-cultural point of view.

##### Department of International Exchange Studies

Students will receive practical knowledge for international exchanges as well as the communication language skills necessary for resolving the problems they may encounter during international exchanges.

#### Faculty of Social Work Studies

##### Department of Social Work Studies

We offer a full range of courses in social welfare. The objective is to provide society with social workers who are practitioners of their studies. They possess professional knowledge, think broadly, respond sensibly and act with high ethical standards.

#### Faculty of Pharmaceutical Sciences

##### Department of Clinical Pharmacy

Our purpose is to train students to play an important role in local medical care, particularly in the field of medical care for the elderly and care in the home.

#### Faculty of Media Studies

##### Department of Media and Communications

Our aim is to provide students with production skills and to develop their original ideas and creativity. Students will study all areas of media including design information technology, images and sound.

#### Faculty of Tourism

##### Department of Wellness Tourism

This department will provide a wide range of courses, such as foreign languages, hospitality, sightseeing business and license-oriented classes. Students will study local culture, nature and health, too. These are all necessary skills for those who want to work in the tourism business in the 21st century.

#### Faculty of Social and Environmental Studies

##### Department of Social and Environmental Studies

Environment conservation is a key issue in today's world. Our goal is to find proper ways to maintain environment of local communities as well as the earth. Through practical experiences of green technology and immersion in the nature, students will develop invaluable concepts, experiences, and skills in our green-rich Chiba prefecture.

#### Faculty of Nursing

##### Department of Nursing

This program is designed to challenge nursing students to develop their career by acquiring solid knowledge and technical skills in order to be able to perform health services in a host of disciplines.

### Graduate School

#### Graduate School of Humanities

##### M. A. Program in Inter-Cultural Studies

In global cultural studies students examine the origins of Japanese and American culture. Additionally students will gain understanding of the cultures of Japan and Europe through specific comparative culture case studies.

##### M. A. Program in Woman's Studies

Aiming at the further development of gender, a new academic field established in the late 20th century, students study theory, methods and criticism of feminism, and further research into gender theory.

##### M. A. Program in Global Communication Studies

This program's mission is to inspire and prepare students for global citizenship and leadership with its comprehensive curriculum from language training to interdisciplinary studies. The courses are designed to help students to gain international perspectives to global affairs, and to enhance capacity to learn from and respect other cultures.

##### Ph. D. Program in Comparative Cultures

Promoting the exchange of studies between the fields of comparative culture and comparative gender, this course investigates the new methods and recent accomplishments made in cultural studies. At the same time the course aims to develop highly sophisticated professional people capable of independent research.

#### Graduate School of Management and Information Sciences

##### Ph.D Program and M.B.A. Program in Management of Entrepreneurial Ventures

In order to train people who can meet the needs of today's business environment we will adopt a global perspective to research and education. Emphasis will be placed on strategy and information management.

#### Graduate School of Social Work Studies

##### M. A. Program in Social Welfare Studies

We aim to produce highly specialized leaders who can deal with real world welfare-related problems. In this way it is hoped that students will be able to exert their leadership and contribute positively to the resolution of global welfare needs.

#### Graduate School of Business Design

##### M.B.A. Program in Business Design

This is a business school (MBA) oriented toward those who are currently working and wish to take advantage of our evening class schedule. Going beyond specialized fields such as marketing, accounting and strategic business planning, the program encourages learners to view these subjects as a system of applicable skills.

#### Graduate School of Pharmaceutical Sciences

##### M. A. Program in International Administration

We are devoted to educate future practitioners and scientists who have general, in-depth and broad knowledge of health, medicine and welfare.

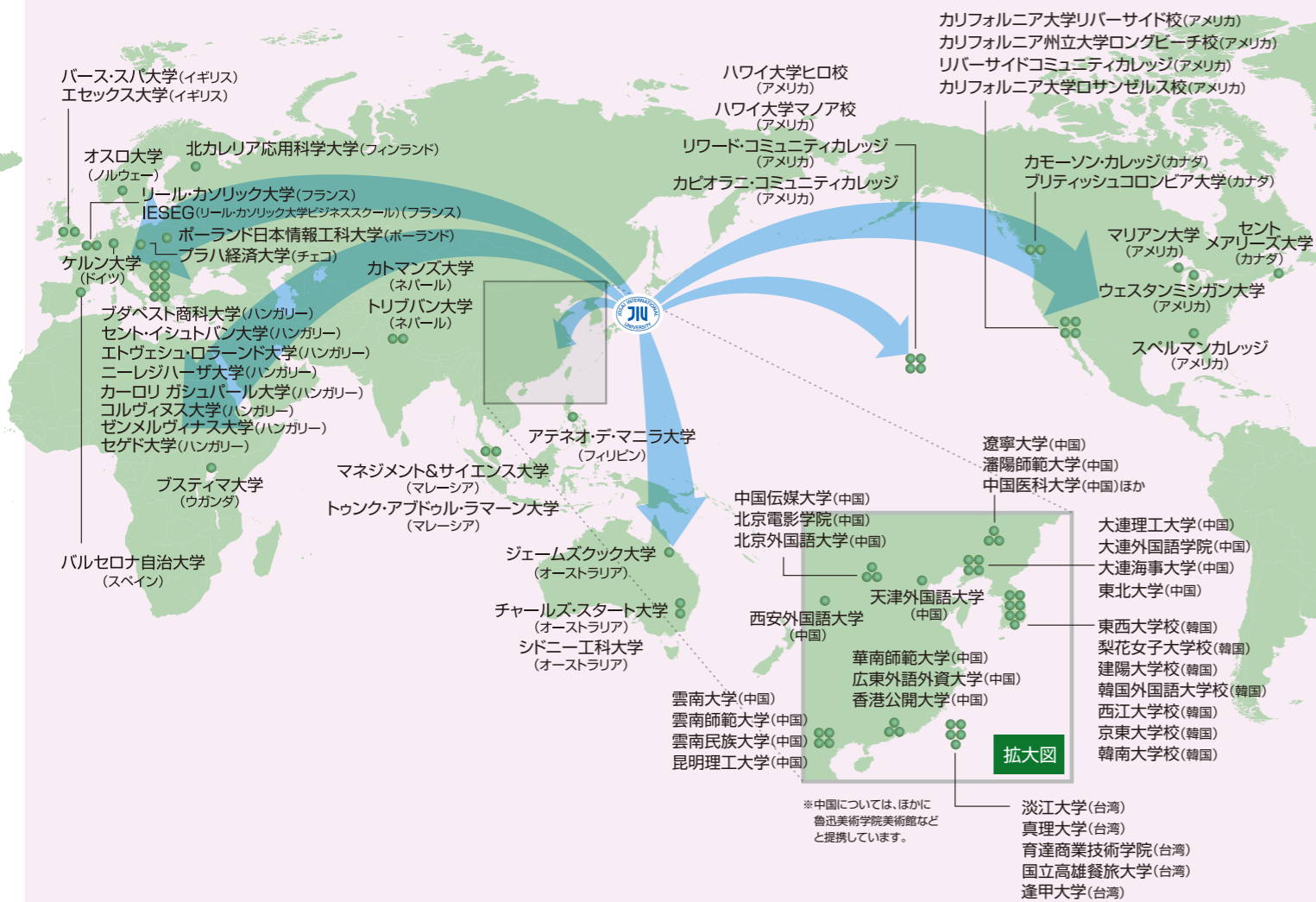
#### Graduate School of International Administration

##### M. A. Program in International Administration

This program's mission is to inspire and prepare students for global citizenship and leadership. The courses are designed to help students to challenge the diversity and complexity of global affairs in the 21st Century. Students who have completed this program will be well-prepared with specialized knowledge and skills for future careers in global environments for selected disciplines.

# 海外姉妹校・提携校 [2013年1月現在]

# Campus Life



## Campus Calendar

4	5	6	7	8	9
<ul style="list-style-type: none"> <li>オリエンテーションウィークス</li> <li>入学式(4月入学)</li> <li>留学生歓迎会</li> </ul>	<ul style="list-style-type: none"> <li>別科懇談会</li> </ul>	<ul style="list-style-type: none"> <li>日本文化研修</li> <li>日本留学試験</li> </ul>	<ul style="list-style-type: none"> <li>前期授業終了</li> <li>期末試験</li> <li>日本語能力試験</li> </ul>	<ul style="list-style-type: none"> <li>夏期休業</li> </ul>	<ul style="list-style-type: none"> <li>オリエンテーションウィークス</li> <li>9月入学式・卒業式</li> <li>留学生歓迎会</li> <li>追・再試験</li> </ul>
<ul style="list-style-type: none"> <li>新生教育周</li> <li>開学典礼 4月入学</li> <li>留学生迎新会</li> </ul>	<ul style="list-style-type: none"> <li>別科談心会</li> </ul>	<ul style="list-style-type: none"> <li>日本文化研修</li> <li>日本留学考試</li> </ul>	<ul style="list-style-type: none"> <li>前半学期結束</li> <li>期末考試</li> <li>日語能力考試</li> </ul>	<ul style="list-style-type: none"> <li>暑假</li> </ul>	<ul style="list-style-type: none"> <li>新生教育周</li> <li>9月開學典禮</li> <li>留学生迎新會</li> <li>畢業典禮</li> <li>補考</li> </ul>
<ul style="list-style-type: none"> <li>新生教育週</li> <li>開學典禮 (4月入學)</li> <li>留學生歡迎會</li> </ul>	<ul style="list-style-type: none"> <li>別科談心會</li> </ul>	<ul style="list-style-type: none"> <li>日本文化研修</li> <li>日本留學試驗</li> </ul>	<ul style="list-style-type: none"> <li>前期課程結束</li> <li>期末考試</li> <li>日本語能力試驗</li> </ul>	<ul style="list-style-type: none"> <li>暑假</li> </ul>	<ul style="list-style-type: none"> <li>新生教育週</li> <li>9月開學典禮及畢業典禮</li> <li>留學生歡迎會</li> <li>補考</li> </ul>
<ul style="list-style-type: none"> <li>오리엔테이션 워크</li> <li>입학식(4월 입학)</li> <li>유학생 환영회</li> </ul>	<ul style="list-style-type: none"> <li>별과간담회</li> </ul>	<ul style="list-style-type: none"> <li>일본문화연수</li> <li>일본유학시험</li> </ul>	<ul style="list-style-type: none"> <li>전기수업종료</li> <li>기말시험</li> <li>일본어능력시험</li> </ul>	<ul style="list-style-type: none"> <li>여름방학</li> </ul>	<ul style="list-style-type: none"> <li>오리엔테이션 워크</li> <li>9월 입학식, 졸업식</li> <li>유학생 환영회</li> <li>추가, 재시험</li> </ul>
<ul style="list-style-type: none"> <li>Campus Life Orientation</li> <li>Entrance Ceremony (April Admissions)</li> <li>Welcome party</li> </ul>	<ul style="list-style-type: none"> <li>Teacher- Student Party</li> </ul>	<ul style="list-style-type: none"> <li>Japanese culture Excursion</li> <li>Examination for International Students in Japan</li> </ul>	<ul style="list-style-type: none"> <li>End of Semester</li> <li>Final Exams</li> <li>Japanese Language Proficiency Test</li> </ul>	<ul style="list-style-type: none"> <li>Summer Vacation</li> </ul>	<ul style="list-style-type: none"> <li>Campus Life Orientation</li> <li>Entrance and Graduation Ceremonies(September Admission)</li> <li>Welcome Party</li> <li>Final Exams (Supplementary)</li> </ul>
10	11	12	1	2	3
<ul style="list-style-type: none"> <li>学外研修</li> <li>別科懇談会</li> </ul>	<ul style="list-style-type: none"> <li>大学祭</li> <li>日本留学試験</li> </ul>	<ul style="list-style-type: none"> <li>日本文化研修</li> <li>日本語能力試験</li> </ul>	<ul style="list-style-type: none"> <li>期末試験</li> </ul>	<ul style="list-style-type: none"> <li>成績発表</li> </ul>	<ul style="list-style-type: none"> <li>追・再試験</li> <li>卒業式(4月入学)</li> </ul>
<ul style="list-style-type: none"> <li>校外研修</li> <li>別科談心会</li> </ul>	<ul style="list-style-type: none"> <li>大学祭</li> <li>日本留学考試</li> </ul>	<ul style="list-style-type: none"> <li>日本文化研修</li> <li>日語能力考試</li> </ul>	<ul style="list-style-type: none"> <li>期末考試</li> </ul>	<ul style="list-style-type: none"> <li>考試成績發表</li> </ul>	<ul style="list-style-type: none"> <li>補考</li> <li>畢業典禮 (4月入學)</li> </ul>
<ul style="list-style-type: none"> <li>校外研修</li> <li>別科談心會</li> </ul>	<ul style="list-style-type: none"> <li>大學祭</li> <li>日本留學試驗</li> </ul>	<ul style="list-style-type: none"> <li>日本文化研修</li> <li>日本語能力試驗</li> </ul>	<ul style="list-style-type: none"> <li>期末考試</li> </ul>	<ul style="list-style-type: none"> <li>成績發表</li> </ul>	<ul style="list-style-type: none"> <li>補考</li> <li>畢業典禮 (4月入學)</li> </ul>
<ul style="list-style-type: none"> <li>학외연수</li> <li>별과간담회</li> </ul>	<ul style="list-style-type: none"> <li>대학축제</li> <li>일본유학시험</li> </ul>	<ul style="list-style-type: none"> <li>일본문화연수</li> <li>일본어능력시험</li> </ul>	<ul style="list-style-type: none"> <li>기말시험</li> </ul>	<ul style="list-style-type: none"> <li>성적발표</li> </ul>	<ul style="list-style-type: none"> <li>추가, 재시험</li> <li>졸업식(4월 입학)</li> </ul>
<ul style="list-style-type: none"> <li>Student Excursions</li> <li>Teacher- Student Party</li> </ul>	<ul style="list-style-type: none"> <li>JIU Festival</li> <li>Examination for International Students in Japan</li> </ul>	<ul style="list-style-type: none"> <li>Japanese culture Excursion</li> <li>Japanese Language Proficiency Test</li> </ul>	<ul style="list-style-type: none"> <li>Final Exams</li> </ul>	<ul style="list-style-type: none"> <li>Grade Announcement</li> </ul>	<ul style="list-style-type: none"> <li>Final Exams(Supplementary)</li> <li>Graduation Ceremony (April Admissions)</li> </ul>

## 世界各国に広がる教育のネットワーク

100以上にもおよぶ、JIUの姉妹校・学術提携校。グローバルスタンダードを身につけた人材を育成します。

城西国際大学は世界各地の大学と姉妹校・教育提携校としてネットワークを結んでいます。交換留学制度や共同教育プログラムなどにより、本学学生を派遣したり、積極的に留学生を受け入れています。

# 城西国際大学 留学生センター

留学生センターは、学生生活を有意義なものとするために、日本文化と母国文化の異文化交流を支援します。

## ● 教育支援

- ・「日本文化」「中国文化」などの副専攻の履修を推奨しサポートします。
- ・留学生のニーズにあった母国事情教育、日本社会や文化への理解を深める講演会や公開講座を実施します。
- ・語学や情報関連の検定試験への受験をサポートします。
- ・日本語能力試験N1、または日本留学試験（日本語）で同レベルの点数取得をめざします。

## ● 生活支援

- ・政府、民間、校内の奨学制度により、より多くの留学生が受給できるように支援します。
- ・日本国際教育支援協会の「留学生住宅総合補償」制度を活用し、留学生のアパート利用を支援します。
- ・勉学をしながら、大学業務の一部を補助し、留学生の勉学とアルバイトの両立をサポートします。
- ・学内関係部署や地元企業との連携により、留学生にアルバイト機会の提供・紹介を実施します。

## ● キャンパスライフ支援

- ・授業期間中、留学生支援センター教員が随時留学生の各種相談を受けつけ、安心・安全な留学生生活がおくれるようにサポートします。
- ・留学生交流に関心や意欲のある日本人学生との交流活動を通じて友情を深めます。
- ・懇談会や留学生総会を開催し、留学生同士のコミュニケーションを深めます。
- ・地元との交流活動を通して、留学生の日本社会、文化への理解を深めます。
- ・定期的にいろいろなイベントを開催します。

## ● 進路支援

- ・留学生の進路希望を把握し、随時、適切なアドバイスをおこないます。
- ・就職情報の提供・就職相談会の開催などを定期的に実施します。
- ・海外の日系企業や、国内人材紹介機関と連携し、留学生の帰国後の就職体制の構築に努めます。
- ・帰国した留学生のネットワークにより、卒業後の母国での就職活動に役立てます。

## ● 海外保護者支援

- ・定期的に海外父母後援会を開催します。
- ・成績発表や学園祭などに合わせて、海外保護者向けの父母コールを実施し、大学と海外の保護者との交流を緊密にします。
- ・留学生の父母に安心してもらうために大学の各種行事に合わせて、来日招聘をおこないます。

留学生中心为了使学生生活更有意义而支援日本文化和本国文化的异文化交流。

## ● 教育支援

- ・积极推荐广大留学生学习「日本文化」「中国文化」等副专业课程，并提供各种学习支援。
- ・根据留学生的需要，定期开展加深理解祖国、日本社会文化的公开演讲会、讲座等等。
- ・积极推荐与支援留学生参加外语、IT等相关的检定考试。
- ・全体留学生通过日语能力N1试验，或者在日本留学试验（日语）中取得相应的分数。

## ● 生活支援

- ・有效利用政府、民间、校内的奖学金制度，努力争取让更多的留学生获

- 得奖学金。评选时，将以学习成绩为中心，参考各种检定资格的取得、副专攻的学习、日语能力的提高、以及是否积极参加各种课题研究等等条件，从而充实各项评选制度。
- ・有效利用日本国际教育支援协会的「留学生住宅综合补偿」制度，解除留学生住房保证人问题。
- ・一边上学一边做一些大学的辅助事务，支援留学生的勤工俭学。
- ・利用大学有关部门和地方企业的协作关系，为留学生提供和介绍课余的打工机会。

## ● 校园生活支援

- ・募集关心和热心参与留学生交流的日本人学生，通过与留学生的各种交流活动加深彼此友情。另外，积极呼吁留学生参与各种课题小组和俱乐部活动。
- ・定期举办预科、学部和研究生的恳谈会和留学生总会，促进各专业留学生的横向交流，加深友情。
- ・号召留学生积极参加当地市政府及地方相关团体主办的各种交流活动，通过与市民的交流，加深留学生对日本社会、文化的理解。
- ・为了度过有意义的留学生活，定期开展各种文娱活动。

## ● 升学(就业)支援

- ・通过留学生咨询室和所属研究室的合作，把握留学生的升学动向，及时提供合适的意见。
- ・与大学相关部门的合作，把握就业需要、提供就业信息、定期举办就业咨询会等等。另外，与国外的日资企业以及国内的人材介绍机关相互合作、为构筑归国留学生的就业体制作出贡献。
- ・建立归国留学生的联系网络，为在学的学生毕业后在祖国就业提供方便。

## ● 海外保护者支援

- ・定期举办海外父母后援会
- ・利用成绩发表或校园文化节，开放海外父母热线电话。通过留学生本人的学习成绩报告以及支援中心的教员和国外父母的信息交流，密切大学和海外保护者之间的联系。
- ・为了让父母了解留学生的学习和生活环境，在校庆或毕业典礼时，邀请海外父母来访进行实地考察。

留學生中心為了使學生生活更有意義而支援日本文化和本國文化的異文化交流。

## ● 教育支援

- ・積極推薦廣大留學生學習「日本文化」「中國文化」等副修課程。
- ・根據留學生的需要，定期舉辦深入了解本國、日本社會文化的公開講座和演講等等。
- ・支援留學生參加外語、IT等相關的檢定考試。
- ・目標使全體留學生通過日本語能力考試N1，或者在日本留學試驗（日本語）中取得相應的分数。

## ● 生活支援

- ・有效利用政府、民間、校內的獎學金制度，努力爭取讓更多的留學生獲得獎學金。
- ・有效利用日本國際教育支援協會「留學生住宅綜合補償」制度來支援留學生的租房問題。
- ・一邊上學一邊做一些大學的補助事務，支援留學生的勤工儉學。
- ・利用大學有關部門和地方企業的合作關係，為留學生提供和介紹課餘的打工機會。

## ● 校園生活支援

- ・為了使留學生渡過安心，安全的留學生活，支援中心的教員隨時接受留學生的各種諮詢。
- ・募集關心和熱心參與留學生交流的日本人學生，通過與留學生的各種交流活動來加深彼此友情。

- ・舉辦談心會和留學生總會，促進留學生們的橫向交流。
- ・透過和地方的交流活動來加深留學生對日本社會、文化的了解。
- ・定期舉辦各種文藝活動。

## ● 升學（就業）支援

- ・把握留學生的升學動向，及時提供合適的意見。
- ・定期提供就職情報和舉行就職研討會。
- ・與國外的日資企業以及國內的人力機構相互合作，為構築歸國留學生的就職體系做出貢獻。
- ・建立歸國留學生的聯絡網路，有助於留學生畢業後在本國的就職活動。

## ● 海外保護者支援

- ・定期舉辦海外父母後援會。
- ・利用成績發表或校慶，開放海外父母熱線，使大學和海外保護者的交流更密切。
- ・為了讓留學生的父母安心，配合大學各種活動舉辦時，邀請海外父母來訪進行實地考察。

유학생센터는 유학 생활을 의미있게 하기 위해 일본문화와 모국문화간의 이문화교류를 지원합니다.

## ● 교육지원

- ・「일본문화」,「중국문화」등의 부전공 이수를 추천하고 서포트합니다.
- ・유학생이 필요로 하는 모국사정교육, 일본사회와 문화에 대한 이해를 돕는 강연회와 공개강좌를 실시합니다.
- ・어학 및 정보관련 등의 검정시험을 적극적으로 추천, 지원합니다.
- ・일본어능력시험 N1 또는 일본유학시험(일본어)에서 동레벨의 점수 취득을 목표로 합니다.

## ● 생활지원

- ・정부, 민간, 학내 등의 장학제도를 활용하여 보다 많은 유학생들이 혜택을 받을 수 있도록 노력합니다.
- ・일본국제교육지원협회의 「유학생주택종합보상」 제도를 활용하여 유학생의 아파트 이용시의 불편을 최소화합니다.
- ・본 대학의 독자적인 Work Study Program(학업과 대학업무 일부분의 보조를 양립하는 제도)을 활용하여 유학생의 학업과 아르바이트의 양립을 지원합니다.
- ・학내 관계부서 및 지역 기업과의 연계로 유학생에게 아르바이트 기회를 제공합니다.

## ● 캠퍼스 라이프 지원

- ・수업기간 중, 유학생지원센터의 교원이 항상 유학생의 각종 상담을 받고 있으며, 안심·안전한 유학생생활 할 수 있도록 지원합니다.
- ・유학생과의 교류에 관심과 의욕이 있는 일본학생을 모집하여, 유학생과의 교류활동을 통해 우정을 다집니다.
- ・간담회 및 유학생총회를 정기적으로 개최하여 유학생간의 교류를 긴밀히 합니다.
- ・지역과의 교류활동을 통해 유학생의 일본사회와 문화에 대한 이해를 돕습니다.
- ・정기적으로 다양한 이벤트를 개최합니다.

## ● 진로 지원

- ・유학생의 진로희망을 파악하여 항상 적절한 어드바이스를 하고 있습니다.
- ・취업설명회를 정기적으로 실시하여 다양한 취업정보를 제공하고 있습니다.
- ・해외 일본계 기업과 일본내 취업센터와의 연계로 유학생의 귀국 후 취업기반을 다집니다.
- ・졸업 후 모국에서의 취직활동에 도움이 되도록 귀국한 유학생들의 인적 네트워크를 구축합니다.

## ● 해외 보호자 지원

- ・정기적으로 해외학부모후원회를 개최합니다.
- ・성적발표나 대학제 등에 맞추어 학부형을 학교로 초청하여 대학과 학부형간의 교류를 다집니다.
- ・학부형께서 유학생의 연학환경 및 생활환경을 직접 보시고 안심하실 수 있도록 대학의 각종 행사에 맞추어 학부형을 초대합니다.

“ For international students, the study of Japanese culture and the related processes of comparison and merger with one’s native culture through intercultural exchange is of prime importance.”

## ● Educational Support

- ・We encourage and offer academic support to students who enroll in related minors such as “Japanese Culture” or “Chinese Culture.”
- ・The ISSC regularly organizes lectures and seminars that deepen student understanding of topics such as current affairs in the students’ home country, Japanese society, and so on.
- ・The ISSC strongly promotes and supports enrollment in English and other courses leading to recognized certification.
- ・Through extra-curricular training and support, the ISSC aims for every international student to pass the N1 Japanese Proficiency Certification Test, or achieve an equivalent score on the Japan International-Student Exam (Japanese).

## ● Supporting Student Life and Lifestyle in Japan

- ・The ISSC ensures that as many international students as possible receive support from government, private, JIU-funded and other scholarships. To encourage student participation in the education process, many of these scholarships are being awarded based on factors such as student grades, recognized certificates obtained, enrollment in related minors, improvement in Japanese proficiency, and active participation in a variety of university-based projects.
- ・All people who rent an apartment in Japan are required to find a “guarantor” who will agree to assume financial responsibility in the case of non-payment of rent and so on. To eliminate this burden, JIU acts as guarantor for our international students.
- ・Many international students work as part-time assistants within various university offices. In addition to providing financial support while students study, the Work Study Programme (WSP) promotes greater student involvement in the university itself.
- ・With the cooperation of university offices or local businesses, we assist students to find part-time employment.

## ● Supporting Campus Life

- ・During the school term, the ISSC staff and senior international students are available to talk with students who have concerns. We strive to identify and solve student problems as quickly as possible.
- ・The ISSC encourages active participation in a variety of projects and on-campus clubs, and promotes a variety of social activities aimed at helping international and Japanese university students achieve mutual understanding and develop lasting friendships.
- ・To encourage new friendships, deepen existing ones, and to allow students to share information about life in Japan, the ISSC organizes periodic gatherings for international students either within or across faculties, departments or graduate schools.
- ・The ISSC encourages students to participate in a variety of exchange activities organized by city hall and other local organizations. Through these local exchanges, students develop a deeper understanding of Japanese culture and society, which helps them adapt to life in Japan.
- ・The ISSC periodically organizes extra-curricular events aimed at making life in Japan meaningful and interesting for international students.

## ● Career and Educational Guidance

- ・Students in or above their third year of study who have expressed a desire to continue their studies after graduating from JIU receive special counseling during seminars and from the ISSC to help determine the most appropriate course of continuing education to meet their needs.
- ・With the cooperation of university offices, the ISSC assesses student employment needs, offers suitable career information, and regularly arranges career-counseling sessions for international students. Moreover, with the cooperation of Japanese businesses located abroad and Japanese employment agencies, we are building an employment network to support students even after they return to their native countries.
- ・To further support student employment opportunities, we are currently building alumni networks of students who have graduated from JIU and returned to their home countries.

## ● Family Support

- ・The ISSC organizes periodic meetings of parent-teacher associations abroad to foster communication and close relationships with parents, and to encourage participation by parents in the education of international students.